

Relatório sobre o mercado de

# Café

março2018



ORGANIZAÇÃO  
INTERNACIONAL  
DO CAFÉ

## Tendência baixista no mercado de café se prolonga

Desde agosto de 2017 o preço indicativo composto da OIC caiu todos os meses, exceto em janeiro de 2018. Em março de 2018 ele caiu 1,1%, registrando uma média mensal de 112,99 centavos de dólar dos EUA por libra-peso, a mais baixa desde fevereiro de 2016. Em março os preços indicativos de todos os grupos de café também caíram em relação a fevereiro, mas a maior queda, para 139,45 centavos (-1,4%), foi a dos Suaves Colombianos. Com isso a média do diferencial de preços entre eles e os Outros Suaves se reduziu a 4,42 centavos, 15,3% abaixo do mês passado. A produção global em 2017/18 é estimada em 159,66 milhões de sacas, 1,2% a mais que em 2016/17, devido a um superávit calculado em 0,78 milhão de sacas. Estima-se que houve uma queda de 4,6%, para 97,43 milhões de sacas, na produção dos Arábicas; e um aumento de 12,1%, para 62,24 milhões, na dos Robustas. O superávit de produção é refletido nos maiores embarques de café de todos os grupos, exceto dos Suaves Colombianos, durante os cinco primeiros meses do ano cafeeiro de 2017/18.

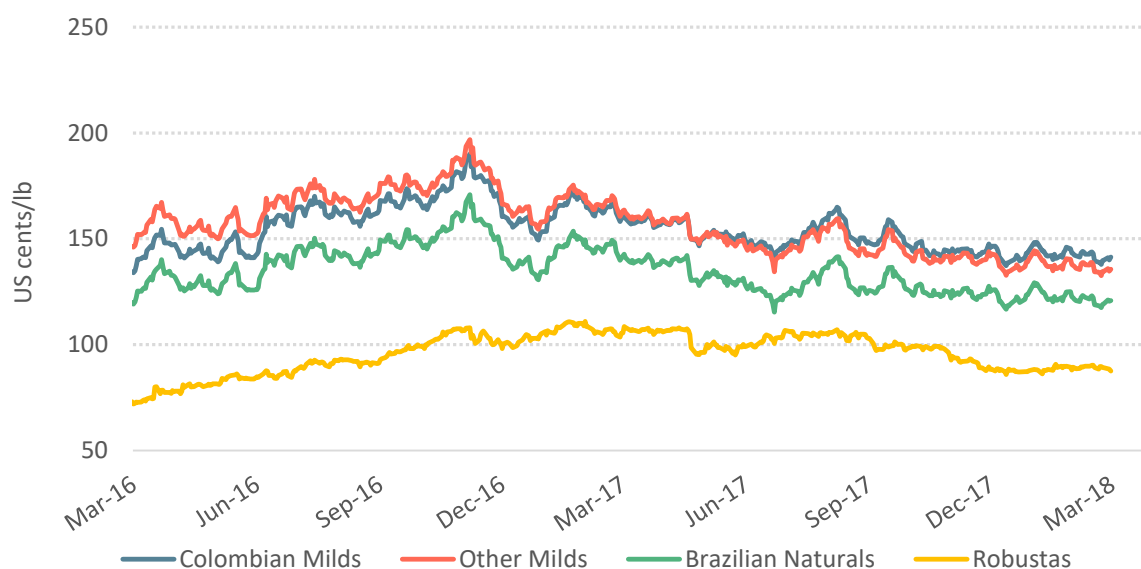
Gráfico 1: Preço indicativo composto diário da OIC



© 2018 International Coffee Organization (www.ico.org)

O indicativo composto da OIC continuou em declínio em março de 2018, sua média caindo 1,1%, para 112,99 centavos de dólar dos EUA por libra-peso. O indicativo composto diário começou o mês em alta, alcançando 115,23 centavos, mas em geral caiu durante o resto de março de 2018, atingindo seu valor mais baixo, de 110,73 centavos, no dia 23. Com uma exceção ocorrida em 12 de dezembro de 2017, esse foi o valor diário mais baixo do indicativo composto da OIC desde 2 de março de 2016.

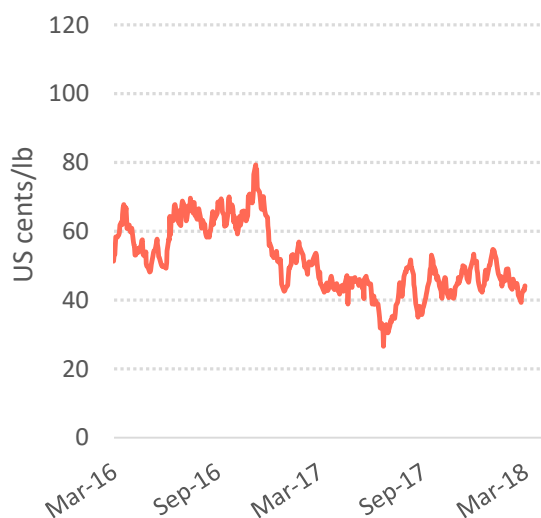
Gráfico 2: Preços indicativos diários dos grupos da OIC



© 2018 International Coffee Organization ([www.ico.org](http://www.ico.org))

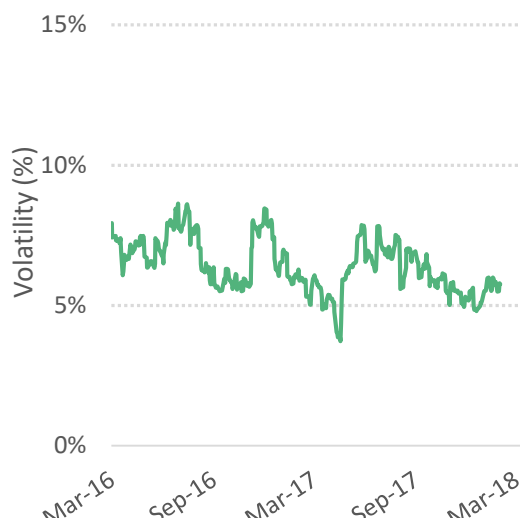
Em março de 2018 as quedas dos preços de todos os grupos resultaram no declínio da média mensal do indicativo composto. Os preços médios dos Suaves Colombianos caíram 1,4%, para 139,45 centavos de dólar dos EUA por libra-peso. Os dos Outros Suaves e Naturais Brasileiros caíram 0,9%, para 135,03 e 119,80 centavos, respectivamente. Na esteira dessa evolução, a média do diferencial entre os Suaves Colombianos e os Outros Suaves se contraiu 15,3%, registrando 4,42 centavos de dólar dos EUA por libra-peso. A média mensal do grupo Robustas diminuiu 1,2%, para 88,18 centavos, invertendo a tendência ligeiramente altista do grupo que se viu em fevereiro de 2018. A arbitragem média de março, medida nas bolsas de Nova Iorque e Londres, caiu 3,8%, para 41,80 centavos, seu nível mais baixo desde julho de 2017. Além disso, a volatilidade intradiária do preço indicativo composto da OIC desceu 0,9 ponto percentual, passando a 4,3%.

Gráfico 3: Arbitragem entre as bolsas de Nova Iorque e Londres



© 2018 International Coffee Organization ([www.ico.org](http://www.ico.org))

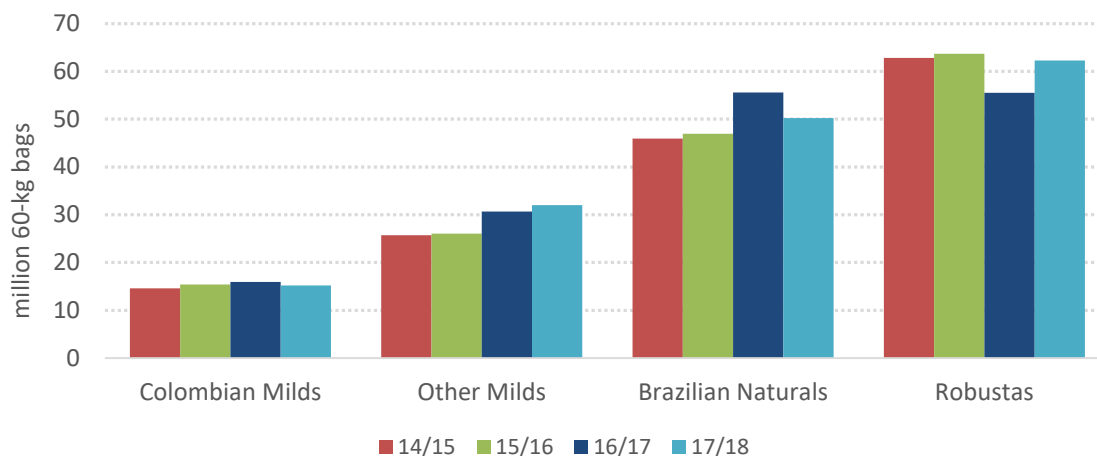
Gráfico 4: Volatilidade da média de 30 dias do preço indicativo composto da OIC



© 2018 International Coffee Organization ([www.ico.org](http://www.ico.org))

A produção global de café em 2017/18 é estimada em 159,66 milhões de sacas, 1,2% acima de 2016/17. Houve um aumento de 12,1% na produção dos Robustas, que contrabalançou uma redução de 4,6% dos Arábicas. Em fevereiro de 2018 as exportações mundiais de café alcançaram 9,93 milhões de sacas, 0,4% acima de fevereiro de 2017. O volume exportado entre outubro de 2017 e fevereiro de 2018 totalizou 50,98 milhões de sacas, em contraste com 49,41 milhões no mesmo período de 2016/17, equivalendo a um aumento de 3,2%.

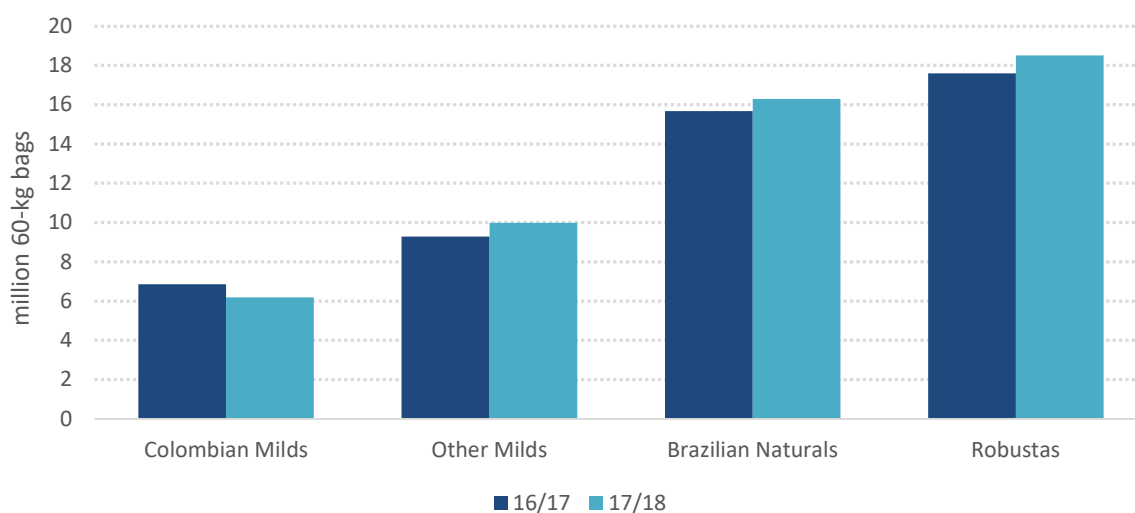
Gráfico 5: Produção de café



A queda de produção dos Arábicas decorre de menor produção dos Suaves Colombianos, que ficou em 15,21 milhões de sacas (-4,6%) e dos Naturais Brasileiros, estimada em 50,23 milhões (-9,6%). No entanto, a produção dos Outros Suaves é estimada em 31,98 milhões de sacas, 4,3% acima do ano passado. A produção da Colômbia é estimada em 14 milhões de sacas, 4,3% abaixo do ano passado. De acordo com dados da Federação Nacional dos Cafeicultores da Colômbia, a produção total do país no período de outubro de 2017 a fevereiro de 2018 alcançou 6,27 milhões de sacas, em comparação com 6,94 milhões no mesmo período há um ano. A produção nos cinco primeiros meses dos cinco últimos anos cafeeiros girou em torno de 43% do total. A queda de produção do grupo Naturais Brasileiros pode ser atribuída em grande parte a uma contração da safra brasileira. A produção total do grupo Outros Suaves em 2017/18 é estimada em 31,98 milhões de sacas, representando um aumento de 4,3% em relação ao ano passado, e prevê-se que a produção dos quatro maiores produtores deste tipo de café continuará a crescer.

As exportações dos Arábicas alcançaram 32,47 milhões de sacas nos cinco primeiros meses do ano cafeeiro de 2017/18, 2,1% acima do mesmo período do ano passado, pois os aumentos dos embarques dos Outros Suaves e dos Naturais Brasileiros contrabalançaram o menor volume das exportações dos Suaves Colombianos. Os aumentos dos embarques dos Outros Suaves e dos Naturais Brasileiros aumentaram 7,6% e 4%, para 9,99 e 16,30 milhões de sacas, respectivamente. Os embarques dos Suaves Colombianos, entretanto, caíram 9,9%, para 6,18 milhões. A redução dos embarques dos Suaves Colombianos reflete a menor produção da Colômbia nos cinco primeiros meses do ano cafeeiro, ao passo que a maior disponibilidade dos Outros Suaves levou a um aumento dos embarques deste tipo de café. O aumento dos embarques do grupo Naturais Brasileiros foi liderado pela Etiópia, que exportou 0,96 milhão de sacas nos cinco primeiros meses do ano cafeeiro de 2017/18, 42,4% a mais que no ano passado.

Gráfico 6: Exportações de outubro a fevereiro



A produção dos Robustas subiu de 55,6 milhões de sacas em 2016/17 para 62,24 milhões em 2017/18, devido em grande parte a aumentos de produção no Vietnã, na Indonésia e no Brasil. A produção vietnamita no ano cafeeiro de 2017/18 é estimada em 29,5 milhões de sacas, 15,5% acima do ano passado, e quase toda essa produção é de café Robusta. A produção da Indonésia em 2017/18 é estimada em 12 milhões de sacas, 4,4% acima do ano passado; e a produção da Índia é estimada em 5,84 milhões, 12,3% acima do ano passado.

O crescimento da produção vem sendo igualado pelas exportações dos Robustas, que aumentaram 5,2%, para 18,52 milhões de sacas, nos cinco primeiros meses do ano cafeeiro de 2017/18. O volume de Robusta embarcado pelo Vietnã não igualou o do mesmo período do ano passado, pois chuvas atrasaram as colheitas no início do ano-safra, calculando-se que os embarques de Robusta verde pelo país de outubro de 2017 a fevereiro de 2018 totalizaram 9,64 milhões de sacas, em contraste com 9,75 milhões no mesmo período do ano-safra anterior. As exportações de Robusta verde pela Índia aumentaram 16,2%, para 1,27 milhão de sacas, nos cinco primeiros meses de 2017/18, e os embarques de Uganda aumentaram 9,6%, para 1,47 milhão de sacas.

Estima-se que no ano cafeeiro de 2017/18 haverá um superávit pelo segundo ano consecutivo, com um excedente de produção de 778.000 sacas em relação ao consumo. Esse excedente está gerando pressão sobre os preços do café no mercado global este ano cafeeiro. Além disso, as exportações dos cinco primeiros meses aumentaram em relação às do mesmo período de 2016/17, um ano em que as exportações bateram recordes. Isso tem pressionado os preços, pois o mercado estava bem abastecido no início do ano. Os estoques dos países importadores atingiram um volume recorde de 26,33 milhões de sacas no final de junho de 2017, e depois caíram para 25,59 milhões no final de setembro de 2007. Eles haviam alcançado esse volume pela última vez em junho de 2009.

**Quadro 1: Preços indicativos da OIC e de futuros (em centavos de dólar dos EUA por libra-peso)**

	ICO Composite	Colombian Milds	Other Milds	Brazilian Naturals	Robustas	New York*	London*
<b>Monthly averages</b>							
Mar-17	134.07	158.40	160.15	139.67	106.73	143.38	99.01
Apr-17	130.39	154.97	155.40	136.09	103.58	139.25	95.34
May-17	125.40	151.41	150.00	131.21	98.36	135.45	90.35
Jun-17	122.39	146.12	143.22	123.71	101.95	128.18	93.11
Jul-17	127.26	152.51	149.66	129.19	104.94	135.71	96.03
Aug-17	128.24	155.15	149.88	131.93	104.52	138.11	94.89
Sep-17	124.46	151.47	146.56	129.67	99.18	135.95	89.69
Oct-17	120.01	144.26	140.71	124.55	98.39	131.00	88.38
Nov-17	117.26	144.09	140.90	124.28	91.33	129.96	81.46
Dec-17	114.00	141.62	137.42	121.47	87.59	125.25	78.30
Jan-18	115.60	143.77	138.81	123.67	88.65	127.65	78.90
Feb-18	114.19	141.50	136.28	120.83	89.24	123.82	80.38
Mar-18	112.99	139.45	135.03	119.80	88.18	121.66	79.86
<b>% change between Mar-18 and Feb-18</b>							
	-1.1%	-1.4%	-0.9%	-0.9%	-1.2%	-1.7%	-0.6%
<b>Volatility (%)</b>							
Feb-18	5.2%	5.5%	6.1%	6.5%	5.0%	6.6%	5.3%
Mar-18	4.3%	4.6%	5.1%	5.5%	4.5%	5.9%	5.1%
<b>Variation between Mar-18 and Feb-18</b>							
	-0.9	-0.9	-1.0	-1.0	-0.5	-0.7	-0.2

\* Preço médio da 2.ª e 3.ª posições

**Quadro 2: Diferenciais de preços (em centavos de dólar dos EUA por libra-peso)**

	Colombian Milds Other Milds	Colombian Milds Brazilian Naturals	Colombian Milds Robustas	Other Milds Brazilian Naturals	Other Milds Robustas	Brazilian Naturals Robustas	New York* London*
Mar-17	-1.75	18.73	51.67	20.48	53.42	32.94	44.37
Apr-17	-0.43	18.88	51.39	19.31	51.82	32.51	43.92
May-17	1.41	20.20	53.05	18.79	51.64	32.85	45.09
Jun-17	2.90	22.41	44.17	19.51	41.27	21.76	35.07
Jul-17	2.85	23.32	47.57	20.47	44.72	24.25	39.68
Aug-17	5.27	23.22	50.63	17.95	45.36	27.41	43.22
Sep-17	4.91	21.80	52.29	16.89	47.38	30.49	46.26
Oct-17	3.55	19.71	45.87	16.16	42.32	26.16	42.62
Nov-17	3.19	19.81	52.76	16.62	49.57	32.95	48.50
Dec-17	4.20	20.15	54.03	15.95	49.83	33.88	46.95
Jan-18	4.96	20.10	55.12	15.14	50.16	35.02	48.75
Feb-18	5.22	20.67	52.26	15.45	47.04	31.59	43.44
Mar-18	4.42	19.65	51.27	15.23	46.85	31.62	41.80
<b>% change between Mar-18 and Feb-18</b>							
	-15.3%	-4.9%	-1.9%	-1.4%	-0.4%	0.1%	-3.8%

\* Preço médio da 2.ª e 3.ª posições

**Quadro 3: Equilíbrio oferta/demanda mundial**

Crop year commencing	2014	2015	2016	2017	% change 2016-17
<b>PRODUCTION</b>	<b>149 077</b>	<b>152 107</b>	<b>157 694</b>	<b>159 663</b>	<b>1.2%</b>
Arabica	86 281	88 432	102 176	97 426	-4.6%
Robusta	62 796	63 675	55 518	62 237	12.1%
Africa	15 964	16 338	17 120	17 663	3.2%
Asia & Oceania	45 974	49 566	44 968	49 485	10.0%
Mexico & Central America	17 188	17 237	20 467	21 924	7.1%
South America	69 951	68 965	75 139	70 591	-6.1%
<b>CONSUMPTION</b>	<b>151 725</b>	<b>155 756</b>	<b>157 382</b>	<b>158 886</b>	<b>1.0%</b>
Exporting countries	47 198	48 253	48 514	48 881	0.8%
Importing countries (Coffee Years)	104 527	107 503	108 868	110 005	1.0%
Africa	10 705	11 031	11 309	11 382	0.6%
Asia & Oceania	32 550	33 605	34 425	35 166	2.2%
Mexico & Central America	5 238	5 315	5 239	5 326	1.7%
Europe	50 914	51 626	51 693	51 933	0.5%
North America	27 359	28 931	29 380	29 664	1.0%
South America	24 960	25 248	25 335	25 415	0.3%
<b>BALANCE</b>	<b>-2 648</b>	<b>-3 648</b>	<b>312</b>	<b>778</b>	

Em milhares de sacas de 60 kg

**Quadro 4: Total das exportações dos países exportadores**

	February 2017	February 2018	% change	October-February		
				2016	2017	% change
<b>TOTAL</b>	<b>9 886</b>	<b>9 930</b>	<b>0.4%</b>	<b>49 412</b>	<b>50 982</b>	<b>3.2%</b>
Arabicas	6 267	6 355	1.4%	31 810	32 467	2.1%
<i>Colombian Milds</i>	1 307	1 238	-5.2%	6 858	6 181	-9.9%
<i>Other Milds</i>	2 316	2 315	0.0%	9 284	9 985	7.6%
<i>Brazilian Naturals</i>	2 644	2 802	6.0%	15 668	16 300	4.0%
Robustas	3 619	3 575	-1.2%	17 602	18 516	5.2%

Em milhares de sacas de 60 kg

Estatísticas mensais do comércio podem ser acessadas pelo site da OIC: [www.ico.org/pt/trade\\_statistics.asp](http://www.ico.org/pt/trade_statistics.asp)

**Quadro 5: Estoques certificados das bolsas de futuros de Nova Iorque e Londres**

	Mar-17	Apr-17	May-17	Jun-17	Jul-17	Aug-17	Sep-17	Oct-17	Nov-17	Dec-17	Jan-18	Feb-18	Mar-18
New York	1.53	1.58	1.65	1.70	1.73	1.86	2.03	2.15	2.17	2.23	2.24	2.14	1.95
London	2.85	2.87	2.87	2.81	2.63	2.52	2.52	2.19	2.20	2.09	1.79	1.52	1.37

Em milhões de sacas de 60 kg